

«СОГЛАСОВАНО»

Руководитель главного управления  
образования администрации г.  
Красноярска

\_\_\_\_\_/Лапков А.В./

«\_\_» \_\_\_\_\_ 2015 г.

«СОГЛАСОВАНО»

Начальник ОГИБДД МУ МВД  
России «Красноярское» полковник  
полиции

\_\_\_\_\_/ Коваленко А.А./

«\_\_» \_\_\_\_\_ 2015 г.

«УТВЕРЖДАЮ»

Руководитель МБДОУ № 139

\_\_\_\_\_/Ерошина Т.В./

«\_\_» \_\_\_\_\_ 2015 г.

## **ПАСПОРТ**

**дорожной безопасности образовательного**

**учреждения**

**МБДОУ № 139**

**КРАСНОЯРСК**

**2015**

## Общие сведения

**Наименование ОУ:** муниципальное бюджетное дошкольное образовательное учреждение «Детский сад № 139 компенсирующего вида»

**Тип ОУ:** детский сад

**Юридический адрес ОУ:** 660100, г. Красноярск, ул. Ладо Кецховели, 33

**Фактический адрес ОУ:** 660100, г. Красноярск, ул. Ладо Кецховели, 33

### Руководители ОУ:

**Заведующий** Ерошина Татьяна Викторовна 8(391)244-46-32

**Старший воспитатель** Шульга Елена Юрьевна 8(391)244-04-45

### Заместитель

**заведующего по АХЧ** Жданова Екатерина Александровна 8(391)244-04-45

**Ответственные работники муниципального органа образования:** главный специалист отдела дошкольного образования главного управления образования администрации г. Красноярска Преснякова Юлия Викторовна 8(391)226-13-27

### Ответственные от Госавтоинспекции

Шабанова Виктория Александровна, старший инспектор по пропаганде ОГИБДД 8(391)212-20-33

**Ответственные работники** Шульга Елена Юрьевна

**за мероприятия по профилактике** 8(391)2440445

**детского травматизма**

**Количество воспитанников:** 156

**Наличие уголка по БДД:** имеется, методический кабинет (2 этаж)

**Наличие автогородка (площадки) по БДД** нет

**Наличие автобуса в ОУ** МБДОУ не имеет автобуса на балансе

**Режим работы МБДОУ:** 07.00 - 19.00

### Телефоны оперативных служб:

Единый номер вызова экстренных оперативных служб	112/101
Пожарная служба	01
Полиция	02
Скорая медицинская помощь	03
Дежурная часть отдела ГИБДД	127 (391) 227-96-91 (391) 226-85-91
Телефон доверия отдела ГИБДД	(391) 245-96-46

## Содержание

### I. План-схемы МБДОУ № 139:

- 1) район расположения МБДОУ № 139, пути движения транспортных средств и воспитанников;
- 2) организация дорожного движения в непосредственной близости от МБДОУ № 139 с размещением соответствующих технических средств, маршруты движения детей и расположение парковочных мест;
- 3) пути движения транспортных средств к местам разгрузки/погрузки и рекомендуемых безопасных путей передвижения детей по территории МБДОУ № 139.

### II. Приложения:

- 1) мероприятия по профилактике детского дорожно-транспортного травматизма;
- 2) план работы по профилактике дорожно-транспортного травматизма на учебный год;
- 3) инструкция для воспитателей по предупреждению детского дорожно-транспортного травматизма.

**План-схема района расположения МБДОУ № 139,  
пути движения транспортных средств и воспитанников (СХЕМА № 1)**

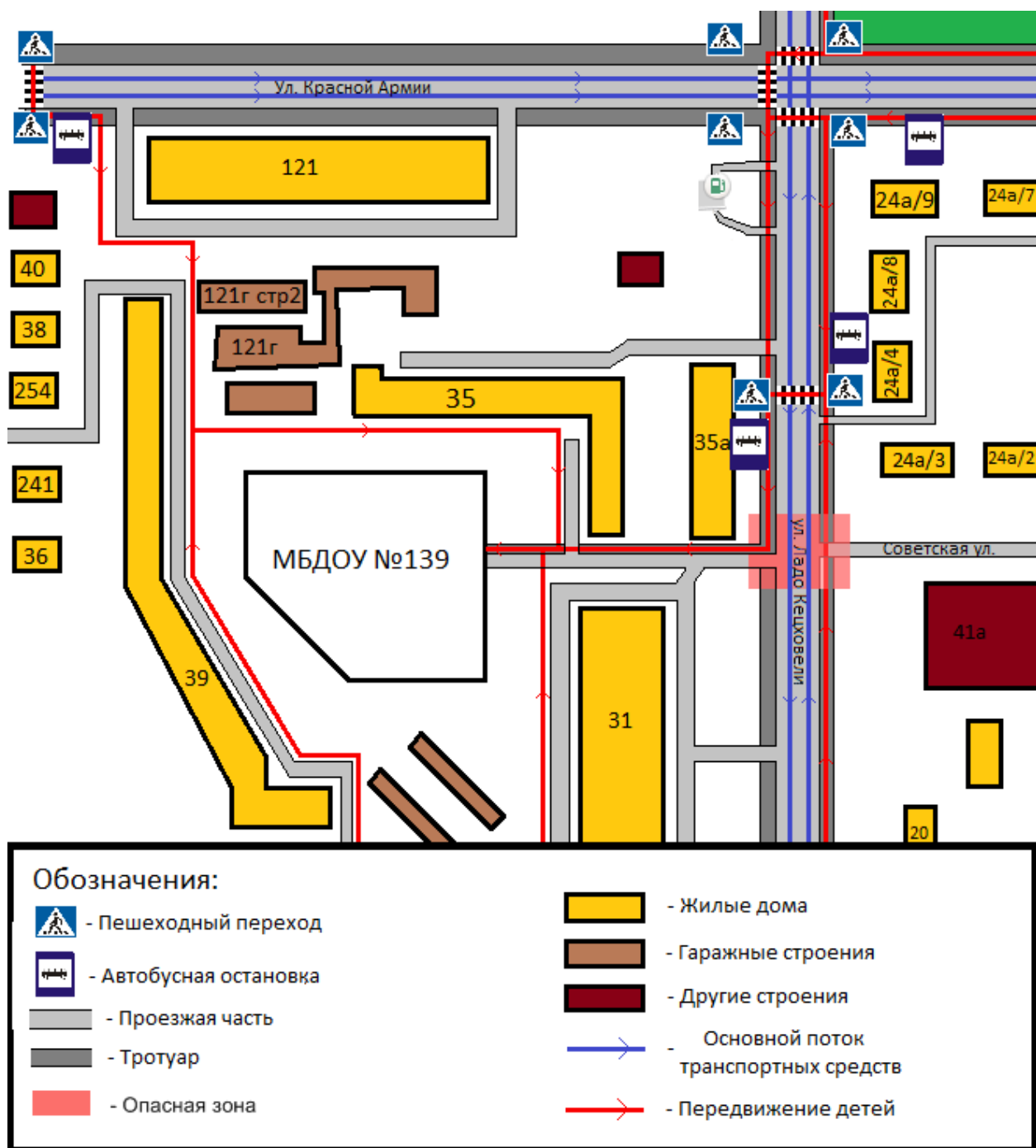
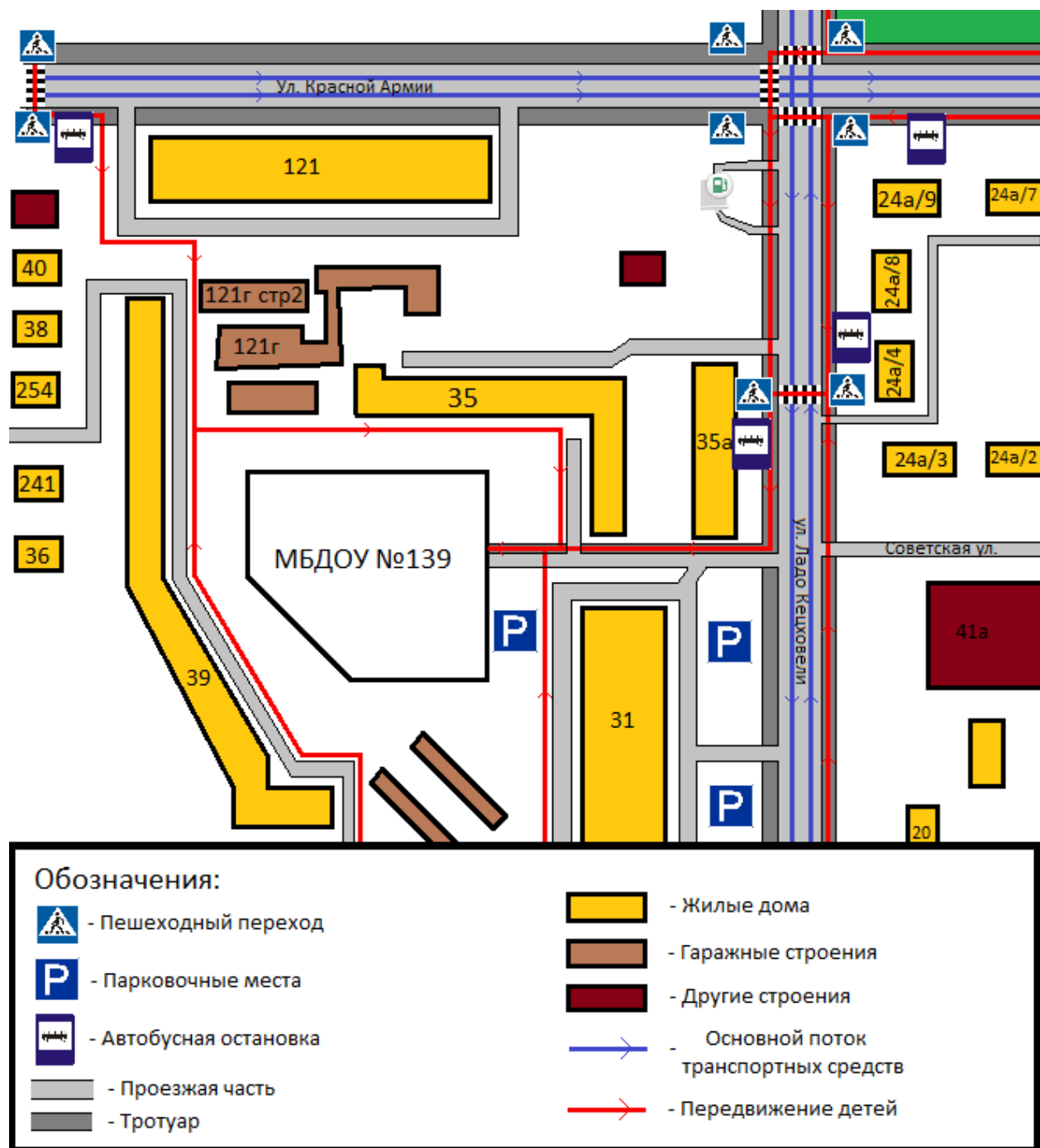


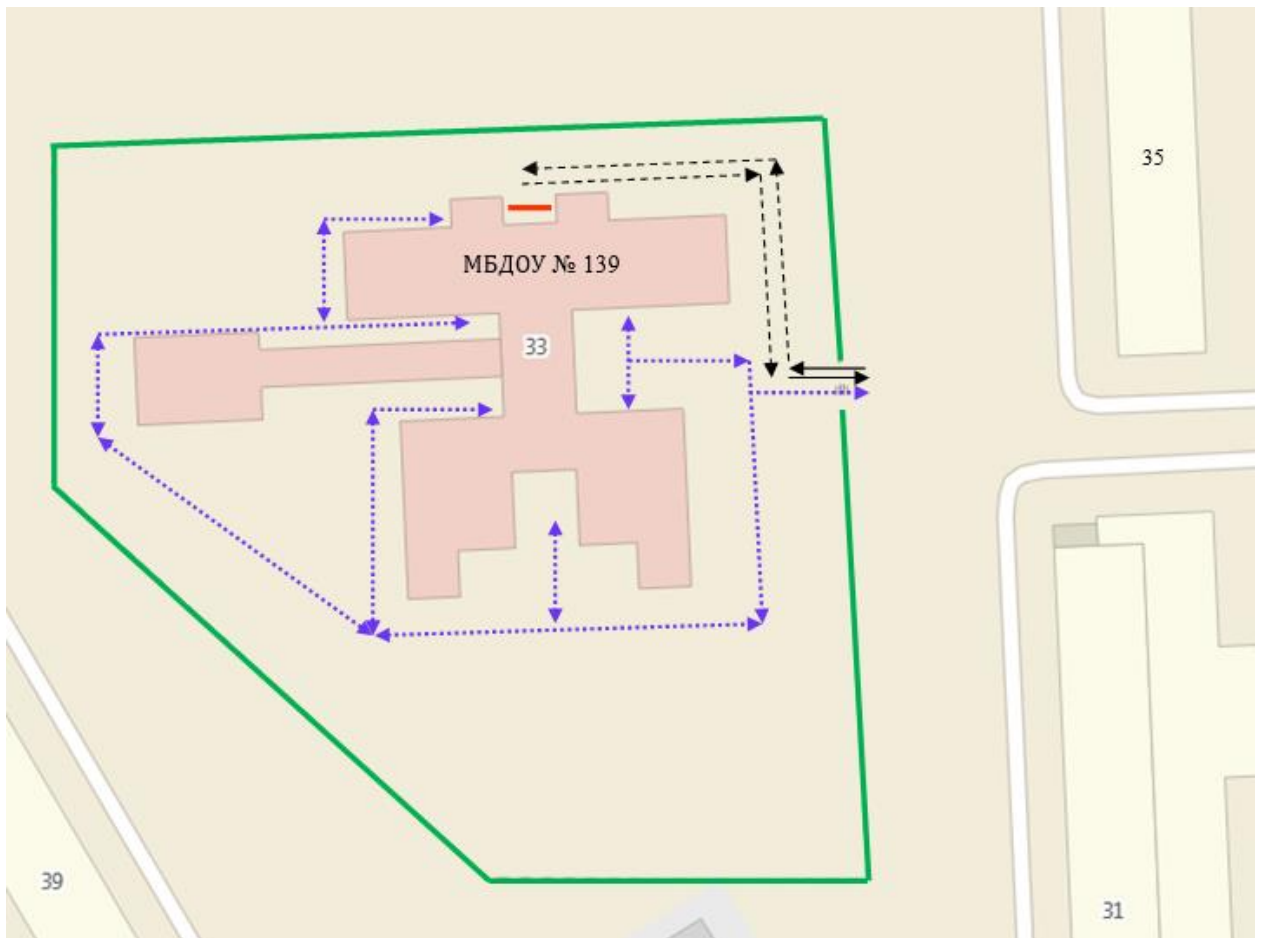
Схема необходима для общего представления о районе расположения МБДОУ № 139. Для изучения безопасности движения детей на схеме обозначены наиболее частые пути движения воспитанников детского сада от дома (от отдаленных остановок маршрутных транспортных средств) к МБДОУ № 139 и обратно.

При исследовании маршрутов движения детей была выявлена опасная зона.

**Организация дорожного движения в непосредственной близости от  
МБДОУ № 139 с размещением соответствующих технических средств,  
маршруты движения детей и расположение парковочных мест  
(СХЕМА № 2)**



**Пути движения транспортных средств к местам разгрузки/погрузки и рекомендуемые пути передвижения детей по территории МБДОУ № 139 (СХЕМА № 3)**



- ↔ въезд (выезд) грузовых транспортных средств
- > движение грузовых транспортных средств по территории МБДОУ № 139
- ⋯> движение детей на территории МБДОУ № 139
- место разгрузки (погрузки)
- ограждение МБДОУ № 139

На схеме указана траектория движения транспортного средства на территории МБДОУ № 139, в том числе место погрузки/разгрузки, а также безопасный маршрут движения детей во время погрузочно-разгрузочных работ.

**Перспективный план работы МБДОУ № 139  
по охране жизни и здоровья дошкольников, и**

Приложение 1

**формирования навыков профилактики детского дорожно-транспортного  
травматизма**

Цель: Организация системы работы в ДОУ по профилактике детского дорожного травматизма.

1. Работа с воспитателями, педагогами, специалистами по оказанию им методической помощи в проведении разнообразных форм проведения мероприятий по изучению Правил дорожного движения.

• Развивать представление дошкольников о ПДД в различных видах деятельности;

• Формировать практические навыки безопасности детей на дороге;

• Создать оптимальные условия для организации работы педагогов по профилактике

2. Активизация работы по предупреждению несчастных случаев с детьми на

улице, активизация работы по разъяснению среди воспитанников МБДОУ № 139 Правил поведения в общественных местах и предупреждению нарушений

Правил дорожного движения.

3. Создание и оборудование уголков по безопасности движения, изготовление стендов, макетов улиц, перекрестков, светофоров, разработка методических, дидактических материалов и пособий для занятий с дошкольниками.

4. Создание специальных атрибутов для занятий в группе для практических занятий по Правилам дорожного движения.

5. Работа с родителями по разъяснению Правил дорожного движения, проведение разных форм: групповые собрания, совместные игровые программы, выставки-конкурсы творческих работ (рисунки, поделки).



<b>Сроки</b>	<b>Мероприятия</b>	<b>Ответственные</b>
<b>Сентябрь</b>	Экскурсия «Знакомство с улицей»	Воспитатели
	Оборудование силами родителей Площадки безопасного движения	Воспитатели, родительский
<b>Октябрь</b>	Прогулка-наблюдение за светофором.	Воспитатели
	Анкетирование родителей «Знает ли ваш ребенок ПДД?»	Воспитатели
	У нас в гостях театр «Калейдоскоп» со спектаклем «Веселые уроки»	Музыкальный руководитель, воспитатели.
<b>Ноябрь</b>	Районная конкурсно-обучающая игра среди воспитанников ДОУ «Школа светофорных наук»	Заведующий, старший воспитатель, воспитатели
	Конкурс поделок, рисунков «Пешеход. Дорога. Водитель»	воспитатели
	Родительское собрание «Знакомим детей с правилами дорожного движения»	Воспитатели, музыкальный руководитель
<b>Декабрь</b>	Прогулка-наблюдение к остановке автобуса.	воспитатели
	Выставка детского творчества «Пешеход. Дорога. Водитель»	Педагог доп. образования
	Папки передвижки для родителей «Уважайте светофор»	Воспитатели
<b>Январь</b>	Встреча с инспектором ГИБДД	Воспитатели
	Конкурс семейных фотографий «Знаешь ли ты правила дорожного движения»	Воспитатели
<b>Февраль</b>	Изготовление атрибутов для сюжетно-ролевых и подвижных игр.	Воспитатели
	Конкурс Центров безопасности по ПДД.	Воспитатели
	У нас в гостях театр «Светофор» со спектаклем «Про внимательного зайчика»	Музыкальный руководитель

<b>Март</b>	Выступление агитбригады учащихся школы-интерната №1 «Светофорик»	Музыкальный руководитель
	КВН для родителей «Дорога и дети»	
<b>Апрель</b>	Просмотр видеофильма «Улица полна неожиданностей»	Воспитатели
	День открытых дверей	Заведующая, старший воспитатель, воспитатели
	Совместный праздник с родителями «Мой друг - светофор»	Инструктор по физической культуре, музыкальный руководитель, воспитатели
<b>Май</b>	Изготовление пиктограмм «Что можно и чего нельзя на улице»	Воспитатели
	Праздник «Путешествие в страну светофорию»	Инструктор по физической культуре, музыкальный руководитель, воспитатели
<b>В течение года</b>	Беседы	Воспитатели
	Дидактические игры	
	Подвижные игры	
	Сюжетно-ролевые игры	
	Чтение художественных произведений	
	Рассматривание иллюстраций	

## **ИНСТРУКЦИЯ ДЛЯ ВОСПИТАТЕЛЕЙ ПО ПРЕДУПРЕЖДЕНИЮ ДЕТСКОГО ДОРОЖНО - ТРАНСПОРТНОГО ТРАВМАТИЗМА**

**Правила, изложенные в данной инструкции, предлагаются к обязательному исполнению.**

- Отправляясь на экскурсию или на прогулку по улицам города, воспитатель обязан точно знать число детей, которых он берет с собой (обязательно сделать пометку в журнале экскурсий). Оставшиеся по каким - либо причинам дети в детском саду, по указанию заведующей находятся под присмотром определенного сотрудника.
- Группы детей разрешается водить только по тротуару. Нужно следить, чтобы дети шли строго по двое, взявшись за руки.
- Группу детей всегда должны сопровождать двое взрослых: один идет впереди, другой - позади.
- Переходить через улицу надо на перекрестках или в местах, где имеются знаки перехода, по пешеходным дорожкам и при зеленом сигнале светофора.
- Переходить через улицу надо не спеша, спокойным ровным шагом.
- Переходить через улицу надо напрямик (а не наискось), потому что это ближайший путь на противоположную сторону.
- При переходе улицы на перекрестке надо обращать внимание не только на зеленый сигнал светофора, но и на приближающийся транспорт. Прежде, чем сойти с тротуара, необходимо пропустить машины.
- В тех местах, где нет тротуара, надо ходить по левой стороне, навстречу транспорту, и при его приближении уступать ему место, отходя к краю дороги.
- Воспитателям нужно брать с собой красные флажки, и в случае, когда дети не успели перейти улицу, поднятием вверх флажка дать сигнал водителю остановиться и пропустить остальных детей.
- Большое значение имеет обучение детей правилам уличного движения. Это следует делать систематически и настойчиво, учитывая особенности детского возраста.